

束。眼点 1 对。

**生境** 本种是热带浅海常见种，多栖息于珊瑚礁的孔隙间。

**地理分布** 广布于印度—西太平洋热带海域。海南岛、台湾、西沙群岛；日本，印度尼西亚，马来西亚，新几内亚，洛亚尔提群岛，富纳富提岛，新西兰，大堡礁，马尔代夫群岛，拉克代夫群岛，红海，毛里球斯，马达加斯加。

(11) 中华革囊星虫 *Phascolosoma (Phascolosoma) sinense* Chen, 1963 (图 35)

*Phascolosoma sinense* Chen, 1963; 7; Li, 1982; 62; Li, 1989; 89; Li, Zhou and Wang, 1992b; 76.

**模式标本产地** 海南岛东洲岛。

**标本采集记录** 海南岛东洲岛、西洲岛、鹿回头、马岭 (Chen, 1963)。西沙群岛：80-020; 100 个, 1980. IV. 19, 赵述岛; 83 044-1; 2 个, 1983. IV. 26, 甘泉岛; 海南岛：

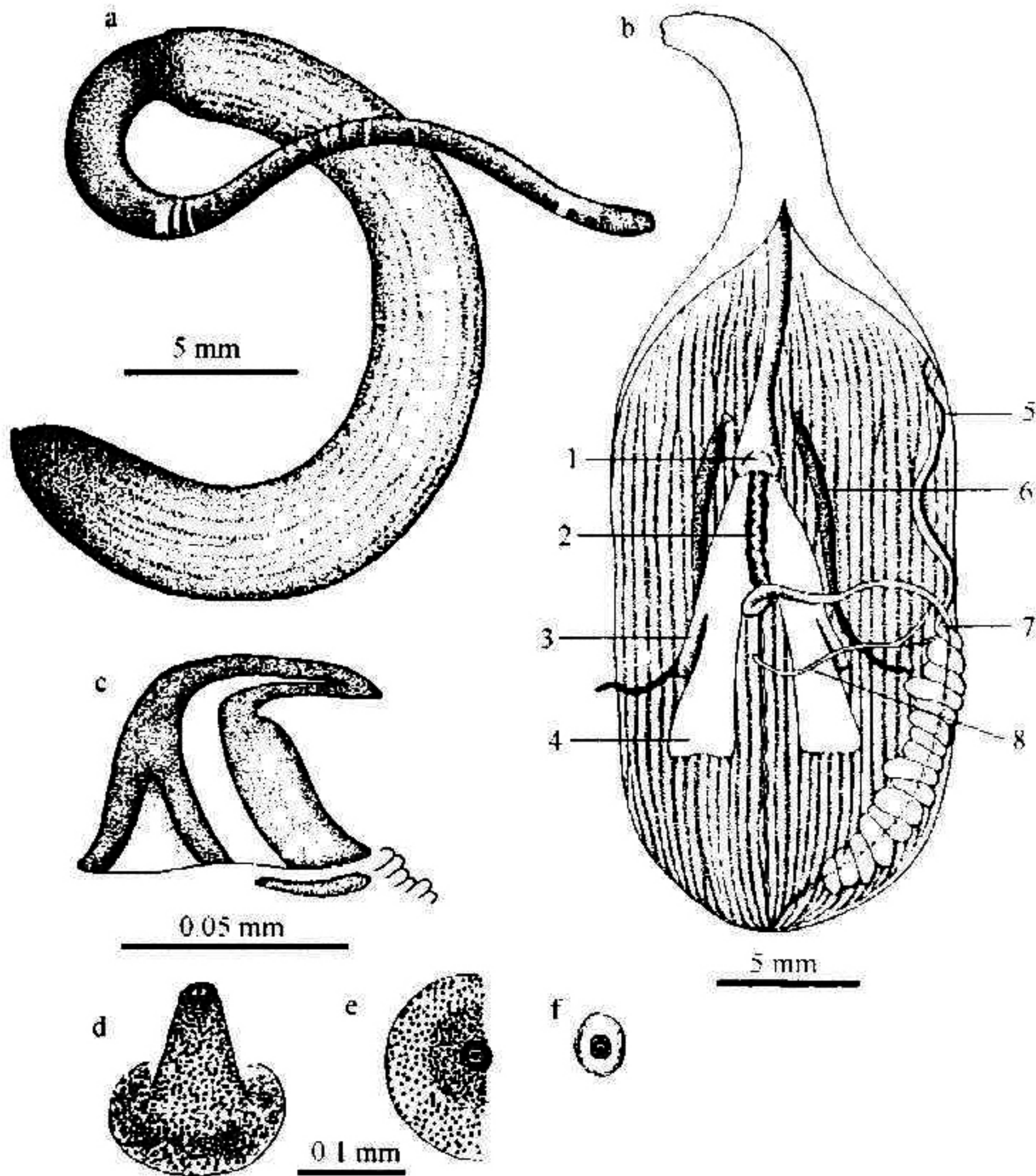


图 35 中华革囊星虫 *Phascolosoma (Phascolosoma) sinense* Chen

Fig. 35 *Phascolosoma (Phascolosoma) sinense* Chen

a. 整体观; b. 内部解剖; c. 吻钩; d. 肛门前乳突; e. 躯干后部乳突; f. 吻钩间乳突 (d, f. 仿 Chen, 1963)。

1. 脑神经节; 2. 普利氏管; 3. 背收吻肌; 4. 腹收吻肌; 5. 纺锤肌; 6. 肾管; 7. 直肠盲囊; 8. 固肠肌

81-017-3; 2个, 1981. VII. 2, 西洲岛。以上标本均由李凤鲁采集。

**形态特征** 体长 17—35mm, 后部最宽处 4—6mm。体色棕黄, 两端微带肉红色。吻部约与体等长, 背侧有数条黑褐色横斑, 顶端具 14—20 个指状触手, 呈马蹄形, 排列在口的背侧。吻钩 17—30 环, 棕色。每钩主齿强度后弯, 副齿钝平不显, 透明中沟清晰, 有三角透明区, 中沟远端细尖, 伸入主齿, 中部以下变宽, 角质横杆较粗, 紧贴沟底, 其后有小疣突 4—6 个。

钩环间乳突细小, 无色透明, 作环状排列。分布于吻部和躯干中部的皮肤乳突较大, 淡黄色, 腺孔周围棕色。分布肛门前方者最高大, 直径约 0.19mm, 棕色, 锥状隆起, 角质小板通常基部和顶部的同大。分布躯干后部者, 彼此密接, 锥状隆起较低, 高 0.075mm, 宽 0.25mm, 基部角质小板较分散, 近顶端逐渐增密, 亦较小。

体壁较薄, 半透明。纵肌束 24—32 束, 常有分支, 环肌连续。收吻肌 2 对: 腹对粗大, 始自体中下部的 2—9 或 3—8 纵肌束; 背对短, 始自 6—8 或 6—7 纵肌束。肠螺旋 14—23 转。直肠盲囊呈囊状, 着生在最后 1 个螺旋的腹面。纺锤肌前起自肛门的近前方, 后端固着。肾管 1 对, 褐色, 大部附着在体壁上, 长约 13mm, 肾孔开在 3—4 纵肌束间, 稍后于肛门。固肠肌 1 条, 前端分两个根, 固着在食道后部和最后 1 个螺旋上, 至左侧背收吻肌处的第 1 纵肌束。普利氏管简单, 无细管, 脑神经节有 1 对明显的眼点。

**生境** 栖息于潮间带珊瑚礁石之中或岩石的缝隙之间。

**地理分布** 海南岛和西沙群岛。

(12) 白纹革囊星虫 *Phascolosoma (Phascolosoma) albolineatum* Baird, 1868 (图 36、图 37)

*Phascolosoma albolineatum* Baird, 1868: 91; Stephen and Edmonds, 1972: 293; Cutler and Cutler, 1979: 983; Edmonds, 1980: 56; Li, 1982: 61; Cutler and Nishikawa, 1984: 292; Li, 1989: 89; Li, Zhou and Wang, 1992b: 76; Pagola-Carte and Saiz-Salinas, 1996: 64; 2000: 2193.

*Phymosoma albolineatum*: Selenka, De Man and Bulow, 1883: 71; Augener, 1903: 297.

*Physcosoma albolineatum*: Fischer, 1913: 99; Ikeda, 1924: 32; Sato, 1935: 312; 1939: 395; Leroy, 1942: 6.

**模式标本产地** 菲律宾群岛。

**标本采集记录** 海南岛 (Pagola-Carte & Saiz-Salinas, 1996, 2000)。西沙群岛: 80-014: 6 个, 1980. IV. 10, 永兴岛; 80-046: 1 个, 1980. IV. 26, 石岛; 83-022: 2 个, 1983. IV. 7, 赵述岛; 83-039: 40 个, 1983. IV. 24, 珊瑚岛。以上标本均由李凤鲁采集。

**形态特征** 体圆筒状, 后部稍宽, 末端尖细。体长 30—70mm, 宽 3—7mm。吻为